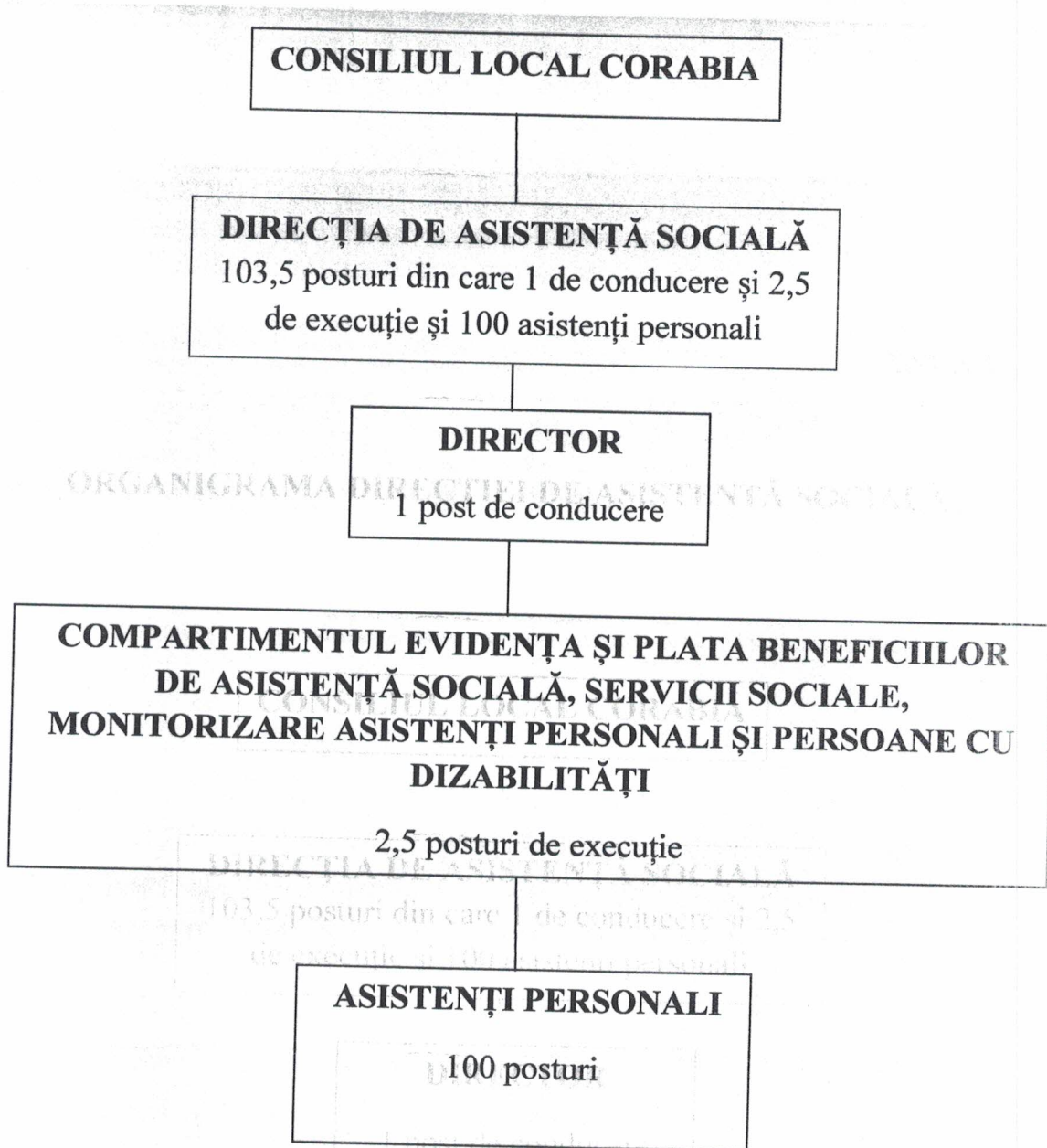


ORGANIGRAMA DIRECȚIEI DE ASISTENȚĂ SOCIALĂ



PREȘEDINTE DE ȘEDINȚĂ,

SECRETAR,

VIOREL UȚĂ

TĂNȚICA DOSPINOIU



DIRECTIA DE ASISTENTA SOCIALA

Nr. crt.	Nume, prenume/ vacant, temporar vacat, după caz	STRUCTURA	Funcție publică		Funcția contractuală		grad profesional	clasa	Nivelul studiilor
			de conducere	de execuție	de conducere	de execuție			
1		sef structura			director				S
COMPARTIMENTUL EVIDENTA SI PLATA BENEFICIARILOR DE ASISTENTA SOCIALA, SERVICII SOCIALE, MONITORIZARE ASISTENTI PERSONALI SI PERSOANE CU DIZABILITATI									
2				inspector			superior	I	S
3				referent			superior	III	M
3,5	VACANT								S
						asistent social			S

COMPARIMENTUL ASISTENTI PERSONALI

4,5						asistent personal al persoanei cu handicap			M/G
5,5						asistent personal al persoanei cu handicap			M/G
6,5						asistent personal al persoanei cu handicap			M/G
7,5						asistent personal al persoanei cu handicap			M/G
8,5						asistent personal al persoanei cu handicap			M/G
9,5						asistent personal al persoanei cu handicap			M/G
10,5						asistent personal al persoanei cu handicap			M/G
11,5						asistent personal al persoanei cu handicap			M/G
12,5						asistent personal al persoanei cu handicap			M/G
13,5						asistent personal al persoanei cu handicap			M/G
14,5						asistent personal al persoanei cu handicap			M/G

Sheet1

15,5						asistent personal al persoanei cu handicap				M/G
16,5						asistent personal al persoanei cu handicap				M/G
17,5						asistent personal al persoanei cu handicap				M/G
18,5						asistent personal al persoanei cu handicap				M/G
19,5						asistent personal al persoanei cu handicap				M/G
20,5						asistent personal al persoanei cu handicap				M/G
21,5						asistent personal al persoanei cu handicap				M/G
22,5						asistent personal al persoanei cu handicap				M/G
23,5						asistent personal al persoanei cu handicap				M/G
24,5						asistent personal al persoanei cu handicap				M/G
25,5						asistent personal al persoanei cu handicap				M/G
26,5						asistent personal al persoanei cu handicap				M/G
27,5						asistent personal al persoanei cu handicap				M/G
28,5						asistent personal al persoanei cu handicap				M/G
29,5						asistent personal al persoanei cu handicap				M/G
30,5						asistent personal al persoanei cu handicap				M/G
31,5						asistent personal al persoanei cu handicap				M/G
32,5						asistent personal al persoanei cu handicap				M/G
33,5						asistent personal al persoanei cu handicap				M/G
34,5						asistent personal al persoanei cu handicap				M/G

Sheet1

35,5						asistent personal al persoanei cu handicap			M/G
36,5						asistent personal al persoanei cu handicap			M/G
37,5						asistent personal al persoanei cu handicap			M/G
38,5						asistent personal al persoanei cu handicap			M/G
39,5						asistent personal al persoanei cu handicap			M/G
40,5						asistent personal al persoanei cu handicap			M/G
41,5						asistent personal al persoanei cu handicap			M/G
42,5						asistent personal al persoanei cu handicap			M/G
43,5						asistent personal al persoanei cu handicap			M/G
44,5						asistent personal al persoanei cu handicap			M/G
45,5						asistent personal al persoanei cu handicap			M/G
46,5						asistent personal al persoanei cu handicap			M/G
47,5						asistent personal al persoanei cu handicap			M/G
48,5						asistent personal al persoanei cu handicap			M/G
49,5						asistent personal al persoanei cu handicap			M/G
50,5						asistent personal al persoanei cu handicap			M/G
51,5						asistent personal al persoanei cu handicap			M/G
52,5						asistent personal al persoanei cu handicap			M/G
53,5						asistent personal al persoanei cu handicap			M/G
54,5						asistent personal al persoanei cu handicap			M/G

Sheet1

55,5						asistent personal al persoanei cu handicap			M/G
56,5						asistent personal al persoanei cu handicap			M/G
57,5						asistent personal al persoanei cu handicap			M/G
58,5						asistent personal al persoanei cu handicap			M/G
59,5						asistent personal al persoanei cu handicap			M/G
60,5						asistent personal al persoanei cu handicap			M/G
61,5						asistent personal al persoanei cu handicap			M/G
62,5						asistent personal al persoanei cu handicap			M/G
63,5						asistent personal al persoanei cu handicap			M/G
64,5						asistent personal al persoanei cu handicap			M/G
65,5						asistent personal al persoanei cu handicap			M/G
66,5						asistent personal al persoanei cu handicap			M/G
67,5						asistent personal al persoanei cu handicap			M/G
68,5						asistent personal al persoanei cu handicap			M/G
69,5						asistent personal al persoanei cu handicap			M/G
70,5						asistent personal al persoanei cu handicap			M/G
71,5						asistent personal al persoanei cu handicap			M/G
72,5						asistent personal al persoanei cu handicap			M/G
73,5						asistent personal al persoanei cu handicap			M/G
74,5						asistent personal al persoanei cu handicap			M/G

Sheet1

75,5					asistent personal al persoanei cu handicap			M/G
76,5					asistent personal al persoanei cu handicap			M/G
77,5					asistent personal al persoanei cu handicap			M/G
78,5					asistent personal al persoanei cu handicap			M/G
79,5					asistent personal al persoanei cu handicap			M/G
80,5					asistent personal al persoanei cu handicap			M/G
81,5					asistent personal al persoanei cu handicap			M/G
82,5					asistent personal al persoanei cu handicap			M/G
83,5					asistent personal al persoanei cu handicap			M/G
84,5					asistent personal al persoanei cu handicap			M/G
85,5					asistent personal al persoanei cu handicap			M/G
86,5					asistent personal al persoanei cu handicap			M/G
87,5					asistent personal al persoanei cu handicap			M/G
88,5					asistent personal al persoanei cu handicap			M/G
89,5					asistent personal al persoanei cu handicap			M/G
90,5					asistent personal al persoanei cu handicap			M/G
91,5					asistent personal al persoanei cu handicap			M/G
92,5					asistent personal al persoanei cu handicap			M/G
93,5					asistent personal al persoanei cu handicap			M/G
94,5					asistent personal al persoanei cu handicap			M/G

Sheet1

95,5						asistent personal al persoanei cu handicap			M/G	
96,5						asistent personal al persoanei cu handicap			M/G	
97,5						asistent personal al persoanei cu handicap			M/G	
98,5						asistent personal al persoanei cu handicap			M/G	
99,5						asistent personal al persoanei cu handicap			M/G	
100,5						asistent personal al persoanei cu handicap			M/G	
101,5						asistent personal al persoanei cu handicap			M/G	
102,5						asistent personal al persoanei cu handicap			M/G	
103,5						asistent personal al persoanei cu handicap			M/G	
TOTAL							2	1	100,5	

DIRECTIA DE ASISTENTA SOCIALA	
POSTURI DE FUNCTIE PUBLICA DE CONDUCERE	0
POSTURI DE FUNCTIE PUBLICA DE EXECUTIE	2
POSTURI DE FUNCTIE CONTRACTUALA DE CONDUCERE	1
POSTURI DE FUNCTIE CONTRACTUALA DE CONDUCERE	100,5
TOTAL GENERAL	103,5

PRESEDINTE DE SEDINTA,
VIORELA UTA



SECRETAR,
JR. DOSPINOIU TANȚICA

ANEXA NR. 3 LA HCL CORABIA NR. 97/29.08.2019

REGULAMENTUL

de organizare și funcționare al Direcției de asistență socială

Art. 1

(1) Direcția de asistență socială este instituția publică specializată în administrarea și acordarea beneficiilor de asistență socială și a serviciilor sociale, se organizează ca un compartiment funcțional în aparatul de specialitate al primarului, cu scopul de a asigura aplicarea politicilor sociale în domeniul protecției copilului, familiei, persoanelor vârstnice, persoanelor cu dizabilități, precum și altor persoane, grupuri sau comunități aflate în nevoie socială.

Art. 2

În aplicarea politicilor sociale în domeniul protecției copilului, familiei, persoanelor vârstnice, persoanelor cu dizabilități, precum și altor persoane, grupuri sau comunități aflate în nevoie socială, Direcția îndeplinește, în principal, următoarele funcții:

- a) de realizare a diagnozei sociale la nivelul unității administrativ-teritoriale, prin evaluarea nevoilor sociale ale comunității, realizarea de sondaje și anchete sociale, valorificarea potențialului comunității în vederea prevenirii și depistării precoce a situațiilor de neglijare, abuz, abandon, violență, a cazurilor de risc de excluziune socială etc.;
- b) de coordonare a măsurilor de prevenire și combatere a situațiilor de marginalizare și excludere socială în care se pot afla anumite grupuri sau comunități;
- c) de strategie, prin care asigură elaborarea strategiei de dezvoltare a serviciilor sociale și a planului anual de acțiune, pe care le supune spre aprobare consiliului local;
- d) de execuție, prin asigurarea mijloacelor umane, materiale și financiare necesare pentru acordarea beneficiilor de asistență socială și furnizarea serviciilor sociale;
- e) de administrare a resurselor financiare, materiale și umane pe care le are la dispoziție;
- f) de comunicare și colaborare cu serviciile publice deconcentrate ale ministerelor și ale altor autorități ale administrației publice centrale, cu alte instituții care au responsabilități în domeniul asistenței sociale, cu serviciile publice locale de asistență socială din alte unități administrativ-teritoriale, cu reprezentanții furnizorilor privați de servicii sociale, precum și cu persoanele beneficiare;
- g) de promovare a drepturilor omului, a unei imagini pozitive a persoanelor, familiilor, grupurilor vulnerabile;
- h) de reprezentare a unității administrativ-teritoriale în domeniul asistenței sociale.

Art. 3

(1) Atribuțiile Direcției în domeniul beneficiilor de asistență socială sunt următoarele:

- a) asigură și organizează activitatea de primire a solicitărilor privind beneficiile de asistență socială;
- b) pentru beneficiile de asistență socială acordate din bugetul de stat realizează colectarea lunară a cererilor și transmiterea acestora către agențiile teritoriale pentru plăți și inspecție socială;
- c) verifică îndeplinirea condițiilor legale de acordare a beneficiilor de asistență socială, conform procedurilor prevăzute de lege sau, după caz, stabilite prin hotărâre a consiliului local, și pregătește documentația necesară în vederea stabilirii dreptului la măsurile de asistență socială;
- d) întocmește dispoziții de acordare/respingere sau, după caz, de modificare /suspendare / încetare a beneficiilor de asistență socială acordate din bugetul local și le prezintă primarului pentru aprobare;
- e) comunică beneficiarilor dispozițiile cu privire la drepturile și facilitățile la care sunt îndreptățiți, potrivit legii;
- f) urmărește și răspunde de îndeplinirea condițiilor legale de către titularii și persoanele îndreptățite la beneficiile de asistență socială;
- g) efectuează sondaje și anchete sociale pentru depistarea precoce a cazurilor de risc de excludere socială sau a altor situații de necesitate în care se pot afla membrii comunității și propune măsuri adecvate în vederea sprijinirii acestor persoane;
- h) elaborează și fundamentează propunerea de buget pentru finanțarea beneficiilor de asistență socială;
- i) îndeplinește orice alte atribuții prevăzute de reglementările legale în vigoare.

(2) Atribuțiile Direcției în domeniul organizării, administrării și acordării serviciilor sociale sunt următoarele:

- a) elaborează, în concordanță cu strategiile naționale și județene, precum și cu nevoile locale identificate, strategia locală de dezvoltare a serviciilor sociale, pe termen mediu și lung, pentru o perioadă de 5 ani, respectiv de 10 ani, pe care o supune spre aprobare consiliului local și răspunde de aplicarea acesteia;
- b) elaborează planurile anuale de acțiune privind serviciile sociale administrate și finanțate din bugetul consiliului local și le propune spre aprobare consiliului local; acestea cuprind date detaliate privind numărul și categoriile de beneficiari, serviciile sociale existente, serviciile sociale propuse pentru a fi înființate, programul de contractare a serviciilor din fonduri publice, bugetul estimat și sursele de finanțare;
- c) inițiază, coordonează și aplică măsurile de prevenire și combatere a situațiilor de marginalizare și excludere socială în care se pot afla anumite grupuri sau comunități;
- d) identifică familiile și persoanele aflate în dificultate, precum și cauzele care au generat situațiile de risc de excludere socială;
- e) realizează atribuțiile prevăzute de lege în procesul de acordare a serviciilor sociale;
- f) propune înființarea serviciilor sociale de interes local;
- g) colectează, prelucrează și administrează datele și informațiile privind beneficiarii, furnizorii publici și privați și serviciile administrate de aceștia și le comunică serviciilor publice de asistență socială de la nivelul județului, precum și Ministerului Muncii și Justiției Sociale, la solicitarea acestuia;
- h) monitorizează și evaluează serviciile sociale aflate în propria administrare;
- i) elaborează și implementează proiecte cu finanțare națională și internațională în domeniul serviciilor sociale;
- j) elaborează proiectul de buget anual pentru susținerea serviciilor sociale, în conformitate cu planul anual de acțiune, și asigură finanțarea/cofinanțarea acestora;
- k) asigură informarea și consilierea beneficiarilor, precum și informarea populației privind drepturile sociale și serviciile sociale disponibile;
- l) furnizează și administrează serviciile sociale adresate copilului, familiei, persoanelor cu dizabilități, persoanelor vârstnice, precum și tuturor categoriilor de beneficiari prevăzute de lege, fiind responsabilă de calitatea serviciilor prestate;
- m) asigură formarea continuă de asistenți personali; evaluează și monitorizează activitatea acestora, în condițiile legii;

- n) sprijină compartimentul responsabil cu contractarea serviciilor sociale, înființat potrivit prevederilor art. 113 alin. (1) din Legea nr. 292/2011, cu modificările și completările ulterioare, în elaborarea documentației de atribuire și în aplicarea procedurii de atribuire, potrivit legii;
- o) planifică și realizează activitățile de informare, formare și îndrumare metodologică, în vederea creșterii performanței personalului care administrează și acordă servicii sociale;
- p) colaborează permanent cu organizațiile societății civile care reprezintă interesele diferitelor categorii de beneficiari;
- q) sprijină dezvoltarea voluntariatului în serviciile sociale, cu respectarea prevederilor Legii nr. 78/2014 privind reglementarea activității de voluntariat în România, cu modificările ulterioare;
- r) îndeplinește orice alte atribuții prevăzute de reglementările legale în vigoare;

(3) În aplicarea prevederilor alin. (2) lit. a) și b) Direcția organizează consultări cu furnizorii publici și privați, cu asociațiile profesionale și organizațiile reprezentative ale beneficiarilor.

Art. 4

- (1) Strategia de dezvoltare a serviciilor sociale conține cel puțin următoarele informații: obiectivul general și obiectivele specifice, planul de implementare a strategiei, responsabilități și termene de realizare, sursele de finanțare și bugetul estimat.
- (2) Elaborarea strategiei locale de dezvoltare a serviciilor sociale se fundamentează în principal pe informații colectate de Direcție în exercitarea atribuțiilor prevăzute la art. 3 alin. (2) lit. d), h) și i).
- (3) Documentul de fundamentare este realizat fie direct de Direcție, fie prin contractarea unor servicii de specialitate și conține cel puțin următoarele informații:
 - a) caracteristici teritoriale ale unității administrativ-teritoriale;
 - b) nivelul de dezvoltare socioeconomică și culturală a regiunii;
 - c) indicatori demografici cum ar fi: structura populației, după vârstă, sex, ocupație, speranța de viață la naștere, speranța de viață sănătoasă la 65 de ani, soldul migrației etc.;
 - d) tipurile de situații de dificultate, vulnerabilitate, dependență sau risc social etc., precum și estimarea numărului de beneficiari;
 - e) tipurile de servicii sociale care ar putea răspunde nevoilor beneficiarilor identificați și argumentația alegerii acestora.

Art. 5

- (1) Planul anual de acțiune prevăzut la art. 3 alin. (2) lit. b) se elaborează înainte de fundamentarea proiectului de buget pentru anul următor, în conformitate cu strategia de dezvoltare a serviciilor sociale proprie, precum și cu cea a județului de care aparține unitatea administrativ-teritorială, și cuprinde date detaliate privind numărul și categoriile de beneficiari, serviciile sociale existente, serviciile sociale propuse pentru a fi înființate, programul de contractare și programul de subvenționare a serviciilor din fonduri publice, derulate cu respectarea legislației în domeniul ajutorului de stat, bugetul estimat și sursele de finanțare.
- (2) Planul anual de acțiune cuprinde, pe lângă activitățile prevăzute la alin. (1), planificarea activităților de informare a publicului, precum și programul de formare și îndrumare metodologică în vederea creșterii performanței personalului care administrează și acordă servicii sociale.
- (3) Elaborarea planului anual de acțiune se fundamentează prin realizarea unei analize privind numărul și categoriile de beneficiari, serviciile sociale existente și propuse spre a fi înființate, resursele materiale, financiare și umane disponibile pentru asigurarea furnizării serviciilor respective, cu respectarea planului de implementare a strategiei proprii de dezvoltare a serviciilor sociale prevăzut la art. 4 alin. (1), în funcție de resursele disponibile, și cu respectarea celui mai eficient raport cost/beneficiu.

(4) La elaborarea proiectului de buget anual aferent serviciilor sociale acordate la nivelul unității administrativ-teritoriale se au în vedere costurile de funcționare a serviciilor sociale aflate în administrare, inclusiv a celor ce urmează a fi înființate, costurile serviciilor sociale contractate, ale celor cuprinse în lista serviciilor sociale ce urmează a fi contractate și sumele acordate cu titlu de subvenție, cu respectarea legislației în domeniul ajutorului de stat, estimate în baza standardelor de cost în vigoare.

(5) Anterior aprobării prin hotărâre a consiliului local a planului anual de acțiune, Direcția îl transmite spre consultare consiliului județean.

(6) În situația în care planul anual de acțiune prevede și înființarea de servicii sociale de interes intercomunitar, prin participarea și a altor autorități ale administrației publice locale, planul anual de acțiune se transmite spre consultare și acestor autorități.

Art. 6

(1) În vederea asigurării eficienței și transparenței în planificarea, finanțarea și acordarea serviciilor sociale, Direcția are următoarele obligații principale:

- a) asigurarea informării comunității;
- b) transmiterea către serviciul public de asistență socială de la nivel județean a strategiilor locale de dezvoltare a serviciilor sociale și a planurilor anuale de acțiune, în termen de 15 zile de la data aprobării acestora;
- c) transmiterea trimestrial, în format electronic, serviciului public de asistență socială de la nivel județean a datelor și informațiilor colectate la nivel local privind beneficiarii, furnizorii de servicii sociale și serviciile sociale administrate de aceștia, precum și a rapoartelor de monitorizare și evaluare a serviciilor sociale;
- d) organizarea de sesiuni de consultări cu reprezentanți ai organizațiilor beneficiarilor și ai furnizorilor de servicii sociale, în scopul fundamentării strategiei de dezvoltare a serviciilor sociale și a planului anual de acțiune;
- e) comunicarea informațiilor solicitate sau, după caz, punerea acestora la dispoziția instituțiilor/structurilor cu atribuții în monitorizarea și controlul respectării drepturilor omului, în monitorizarea utilizării procedurilor de prevenire și combatere a oricăror forme de tratament abuziv, neglijent, degradant asupra beneficiarilor serviciilor sociale și, după caz, instituțiilor/structurilor cu atribuții privind prevenirea torturii și acordarea de sprijin în realizarea vizitelor de monitorizare, în condițiile legii.

(2) Obligația prevăzută la alin. (1) lit. a) se realizează prin publicarea pe pagina de internet a Orașului Corabia sau, atunci când acest lucru nu este posibil, prin afișare la sediul instituției a informațiilor privind:

- a) activitatea proprie și serviciile aflate în proprie administrare-formulare/modele de cereri în format editabil, programul instituției, condiții de eligibilitate etc.;
- b) informații privind serviciile sociale disponibile la nivelul unității administrativ-teritoriale, acordate de furnizori publici ori privați;
- c) informații privind alte servicii de interes public care nu au organizate compartimente deconcentrate la nivelul unității administrativ-teritoriale.

Art. 7

În administrarea și acordarea serviciilor sociale, Direcția realizează următoarele:

- a) solicită acreditarea ca furnizor de servicii sociale și licența de funcționare pentru serviciile sociale ale autorității administrației publice locale din unitatea administrativ-teritorială respectivă;
- b) primește și înregistrează solicitările de servicii sociale formulate de persoanele beneficiare, reprezentanții legali ai acestora, precum și sesizările altor persoane/instituții/furnizori privați de servicii sociale privind persoane/familii/grupuri de persoane aflate în dificultate;
- c) evaluează nevoile sociale ale populației din unitatea administrativ-teritorială în vederea identificării familiilor și persoanele aflate în dificultate, precum și a cauzelor care au generat situațiile de risc de excluziune socială;

- d) elaborează, în baza evaluărilor inițiale, planurile de intervenție, care cuprind măsuri de asistență socială, respectiv serviciile recomandate și beneficiile de asistență socială la care persoana are dreptul;
- e) realizează diagnoza socială la nivelul grupului și comunității și elaborează planul de servicii comunitare;
- f) acordă servicii de asistență comunitară, în baza măsurilor de asistență socială incluse de Direcție în planul de acțiune;
- g) recomandă realizarea evaluării complexe și facilitează accesul persoanelor beneficiare la servicii sociale;
- h) acordă direct sau prin centrele proprii serviciile sociale pentru care deține licența de funcționare, cu respectarea etapelor obligatorii prevăzute la art. 46 din Legea nr. 292/2011, cu modificările și completările ulterioare, a standardelor minime de calitate și a standardelor de cost.

Art. 8

- (1) Serviciile sociale acordate de Direcție având drept scop exclusiv prevenirea și combaterea sărăciei și riscului de excluziune socială sunt adresate persoanelor și familiilor fără venituri sau cu venituri reduse, persoanelor fără adăpost, victimelor traficului de persoane, precum și persoanelor private de libertate și pot fi următoarele:
- a) servicii de consiliere și informare, servicii de inserție/reinserție socială, servicii de reabilitare și altele asemenea, pentru familiile și persoanele singure fără venituri sau cu venituri reduse;
 - b) servicii sociale adresate copiilor străzii, persoanelor vârstnice singure sau fără copii și persoanelor cu dizabilități care trăiesc în stradă: adăposturi de urgență pe timp de iarnă, echipe mobile de intervenție în stradă sau servicii de tip ambulanță socială, adăposturi de noapte, centre rezidențiale cu găzduire pe perioadă determinată;
 - c) centre care asigură condiții de locuit și de gospodărire pe perioadă determinată pentru tinerii care părăsesc sistemul de protecție a copilului;
 - d) cantine sociale pentru persoanele fără venituri sau cu venituri reduse;
 - e) servicii sociale acordate în sistem integrat cu alte măsuri de protecție prevăzute de legislația specială, acordate victimelor traficului de persoane pentru facilitarea reintegrării/reinserției sociale a acestora: centre de zi care asigură în principal informare, consiliere, sprijin emoțional și social în scopul reabilitării și reintegrării sociale, servicii acordate în comunitate care constau în servicii de asistență socială, suport emoțional, consiliere psihologică, consiliere juridică, orientare profesională, inserție socială etc.;
 - f) consiliere adresată familiei persoanei private de libertate aflate în custodia sistemului penitenciar privind serviciile sociale existente în comunitatea în care aceasta își va avea domiciliul sau reședința după eliberare, precum și servicii de consiliere acordate persoanei care a executat o măsură privativă de libertate în vederea susținerii reinserției sociale a acesteia.
- (2) Serviciile sociale acordate de Direcție destinate prevenirii și combaterii violenței domestice pot fi: centre de primire în regim de urgență a victimelor violenței domestice, centre de recuperare pentru victimele violenței domestice, locuințe protejate, centre de consiliere pentru prevenirea și combaterea violenței domestice, centre pentru servicii de informare și sensibilizare a populației și centre de zi care au drept obiectiv reabilitarea și reinserția socială a acestora, prin asigurarea unor măsuri de educație, consiliere și mediere familială, precum și centre destinate agresorilor.
- (3) Serviciile sociale acordate de Direcție destinate persoanelor cu dizabilități pot fi:
- a) cu prioritate, servicii de îngrijire la domiciliu destinate persoanelor cu dizabilități, precum și în centre de zi adaptate nevoilor acestora, potrivit atribuțiilor stabilite prin legile speciale;
 - b) servicii de asistență și suport.

(4) Complementar acordării serviciilor prevăzute la alin. (3), în domeniul protecției persoanei cu dizabilități, Direcția:

- a) monitorizează și analizează situația persoanelor cu dizabilități din unitatea administrativ-teritorială, precum și modul de respectare a drepturilor acestora, asigurând centralizarea și sintetizarea datelor și informațiilor relevante;
- b) identifică și evaluează situațiile care impun acordarea de servicii și/sau beneficii pentru persoanele adulte cu dizabilități;
- c) creează condiții de acces pentru toate tipurile de servicii corespunzătoare nevoilor individuale ale persoanelor cu handicap;
- d) inițiază, susține și dezvoltă servicii sociale centrate pe persoana cu handicap, în colaborare sau în parteneriat cu persoane juridice, publice ori private;
- e) asigură ponderea personalului de specialitate angajat în raport cu tipurile de servicii sociale;
- f) elaborează documentația necesară pentru acordarea serviciilor;
- g) asigură consilierea și informarea familiilor asupra drepturilor și obligațiilor acestora și asupra serviciilor disponibile pe plan local;
- h) implică în activitățile de îngrijire, reabilitare și integrare a persoanei cu handicap familia acesteia;
- i) asigură instruirea în problematica specifică persoanei cu handicap a personalului, inclusiv a asistenților personali;
- j) încurajează și susține activitățile de voluntariat;
- k) colaborează cu direcția generală de asistență socială și protecția copilului în domeniul drepturilor persoanelor cu dizabilități și transmite acesteia toate datele și informațiile solicitate din acest domeniu.

(5) Serviciile sociale acordate de Direcție destinate persoanelor vârstnice pot fi următoarele:

- a) servicii de îngrijire personală acordate cu prioritate la domiciliu sau în centre rezidențiale pentru persoanele vârstnice dependente, singure ori a căror familie nu poate să le asigure îngrijirea;
- b) servicii de consiliere, de acompaniere, precum și servicii destinate amenajării sau adaptării locuinței, în funcție de natura și gradul de afectare a autonomiei funcționale.

(6) Serviciile sociale acordate de Direcție destinate protecției și promovării drepturilor copilului sunt cele de prevenire a separării copilului de părinții săi, precum și cele menite să îi sprijine pe aceștia în ceea ce privește creșterea și îngrijirea copiilor, inclusiv servicii de consiliere familială, organizate în condițiile legii.

(7) Complementar acordării serviciilor prevăzute la alin. (6), în domeniul protecției copilului, Direcția:

- a) monitorizează și analizează situația copiilor din unitatea administrativ-teritorială, precum și modul de respectare a drepturilor copiilor, asigurând centralizarea și sintetizarea datelor și informațiilor relevante, în baza unei fișe de monitorizare aprobate prin ordin al ministrului muncii și justiției sociale;
- b) realizează activitatea de prevenire a separării copilului de familia sa;
- c) identifică și evaluează situațiile care impun acordarea de servicii și/sau beneficii pentru prevenirea separării copilului de familia sa;
- d) elaborează documentația necesară pentru acordarea serviciilor și/sau beneficiilor și le acordă, în condițiile legii;
- e) asigură consilierea și informarea familiilor cu copii în întreținere asupra drepturilor și obligațiilor acestora, asupra drepturilor copilului și asupra serviciilor disponibile pe plan local;
- f) asigură și monitorizează aplicarea măsurilor de prevenire și combatere a consumului de alcool și droguri, de prevenire și combatere a violenței domestice, precum și a comportamentului delinvent;

- g) vizitează periodic la domiciliu familiile și copiii care beneficiază de servicii și beneficii și urmărește modul de utilizare a beneficiilor, precum și familiile care au în îngrijire copii cu părinți plecați la muncă în străinătate;
- h) înaintează propuneri primarului, în cazul în care este necesară luarea unei măsuri de protecție specială, în condițiile legii;
- i) urmărește evoluția dezvoltării copilului și modul în care părinții acestuia își exercită drepturile și își îndeplinesc obligațiile cu privire la copilul care a beneficiat de o măsură de protecție specială și a fost reintegrat în familia sa;
- j) colaborează cu direcția generală de asistență socială și protecția copilului în domeniul protecției copilului și îi transmite acesteia toate datele și informațiile solicitate din acest domeniu;
- k) urmărește punerea în aplicare a hotărârilor comisiei pentru protecția copilului/instanței de tutelă referitoare la prestarea de către părinții apti de muncă a acțiunilor sau lucrărilor de interes local, pe durata aplicării măsurii de protecție specială etc.

Art. 9

- (1) Structura organizatorică și numărul de posturi aferent aparatului propriu al Direcției se aprobă de consiliul local, astfel încât funcționarea acesteia să asigure îndeplinirea atribuțiilor ce îi revin potrivit legii și ținând cont de serviciile sociale organizate în structura sau în subordinea Direcției.
- (2) Consiliile locale aprobă, prin hotărâre, regulamentul de organizare și funcționare a Direcției.
- (3) Atribuțiile Direcției, prevăzute la art. 3, se completează cu alte atribuții prevăzute de lege, în funcție de caracteristicile sociale ale unităților administrativ-teritoriale.

Art. 10

- (1) Finanțarea Direcției se asigură din bugetul local.
- (2) Finanțarea serviciilor sociale și beneficiilor de asistență socială se asigură din bugetul local, bugetul de stat, din donații, sponsorizări și alte forme private de contribuții bănești, potrivit legii.

Art. 11

- (1) Structura organizatorică cuprinde structura de personal și compartimentarea Direcției.
- (2) Compartimentarea Direcției este conform ANEXA 1;

Art. 12

- (1) În cazul Direcției organizată ca un compartiment funcțional în aparatul de specialitate al primarului, conducerea acesteia se asigură de director.
- (2) Directorul are calitatea de funcționar public/personal contractual.

Art. 13

- (1) Funcția de director se ocupă în condițiile legii.
- (2) Candidații pentru ocuparea postului de director trebuie să aibă o vechime în specialitate de cel puțin 3 ani și să fie absolvenți de studii universitare de licență absolvite cu diplomă, respectiv studii superioare de lungă durată, absolvite cu diplomă de licență sau echivalentă, în unul dintre următoarele domenii de licență:
 - a) asistență socială sau sociologie;
 - b) psihologie sau științe ale educației;
 - c) drept;
 - d) științe administrative;
 - e) sănătate;
 - f) economie sau management, finanțe, contabilitate.
- (3) Pot participa la concursul organizat pentru ocuparea funcției publice de conducere de director absolvenți cu diplomă de licență ai învățământului universitar de lungă durată în

alte domenii decât cele prevăzute la alin. (2) cu condiția să fi absolvit studii de masterat sau postuniversitare în domeniul administrației publice, management ori în specialitatea studiilor necesare exercitării funcției publice.

(4) Concursul pentru ocuparea funcției de director se organizează de către Agenția Națională a Funcționarilor Publici, în condițiile Hotărârii Guvernului nr. 611/2008 pentru aprobarea normelor privind organizarea și dezvoltarea carierei funcționarilor publici, cu modificările și completările ulterioare, sau, după caz, de către primar, în condițiile Hotărârii Guvernului nr. 286/2011 pentru aprobarea Regulamentului-cadru privind stabilirea principiilor generale de ocupare a unui post vacant sau temporar vacant corespunzător funcțiilor contractuale și a criteriilor de promovare în grade sau trepte profesionale imediat superioare a personalului contractual din sectorul bugetar plătit din fonduri publice, cu modificările și completările ulterioare.

Art. 14

- (1) Directorul Direcției asigură conducerea executivă a acesteia și răspunde de buna ei funcționare în îndeplinirea atribuțiilor ce îi revin. Directorul emite dispoziții.
- (2) Directorul reprezintă Direcția, în relațiile cu autoritățile și instituțiile publice, cu persoanele fizice și juridice din țară și din străinătate, precum și în justiție.
- (3) Directorul îndeplinește, în condițiile legii, următoarele atribuții principale:
 - a) întocmește proiectul bugetului propriu al Direcției și contul de încheiere a exercițiului bugetar, pe care le supune aprobării consiliului local;
 - b) elaborează și supune aprobării consiliului local proiectul strategiei de dezvoltare a serviciilor sociale, al planului anual de acțiune;
 - c) elaborează proiectele rapoartelor de activitate, ale rapoartelor privind stadiul implementării strategiei de dezvoltare a serviciilor sociale și propunerile de măsuri pentru îmbunătățire a activității;
 - d) elaborează și propune spre aprobare consiliului local statul de funcții al Direcției;
 - h) controlează activitatea personalului din cadrul Direcției;
 - i) aplică sancțiuni disciplinare, în conformitate cu prevederile legale.
- (4) Directorul îndeplinește și alte atribuții prevăzute de lege sau stabilite prin hotărâre a consiliului local.
- (5) În absența directorului atribuțiile acestuia se exercită o persoană desemnată prin dispoziție a directorului, în condițiile prevăzute de regulamentul de organizare și funcționare al Direcției.

Art. 17

Numirea, eliberarea din funcție și sancționarea disciplinară a directorului Direcției se fac cu respectarea prevederilor legislației aplicabile funcției publice sau personalului contractual.

**PREȘEDINTE DE ȘEDINȚĂ,
VIOREL UȚĂ**



**SECRETAR,
TĂNȚICA DOSPINOIU**